

Will Write Soon

Photos postales du "nouveau" monde

1

22 fév. ...
18 mai 2025
inauguration
samedi
22 fév.
11 h



musée
Nicéphore
Niépce

Exposition réalisée
par Archive of Modern
Conflict [AMC],
le Centre d'Art GwinZegal,
et le musée Nicéphore Niépce

Commissariat de l'exposition :
Luce Lebart [AMC]
Scénographie, montage :
équipe du musée Nicéphore Niépce
Toutes les images :
© collection privée – AMC

Publication
aux éditions GwinZegal
et AMC
Will Write Soon
par David Thomson
Texte : Luce Lebart
17 x 24 cm
couverture souple
184 pages
30 €
ISBN : 9791094060452

C'est dans les méandres de la vie quotidienne des villages et des campagnes d'Amérique du Nord au début du XX^e siècle que nous entraînent ces centaines de photographies issues d'un registre insolite. En anglais, on les appelle « real photo postcard » [RPPC] et en français, « carte photo ». Elles sont à mi-chemin entre photographie argentique et cartes postales. Ce sont des tirages originaux [de vraies photographies et non pas des images imprimées] dont le verso comporte un espace pour y apposer une adresse, un timbre, ainsi que, à partir de 1907, quelques mots. Avant cette date, seule l'adresse était autorisée au dos des cartes, et les messages étaient alors écrits directement sur l'image ou bien autour d'elle.

Envoyer une image de chez soi, une photographie que l'on a faite soi-même ou dont on a fait l'acquisition auprès d'un photographe de passage ou de celui du village : cette pratique connaît un engouement populaire extraordinaire entre 1905 et 1915 dans les zones rurales de l'Amérique profonde. Ce boom de la carte photo est triplement favorisé : par la simplification de l'accès à la pratique photographique, par la baisse remarquable des coûts d'envoi, et enfin par la modernisation et la gratuité des livraisons postales.

Les livraisons sont fréquentes, ce dont témoignent les cachets postaux. Ainsi, une carte envoyée d'un village à l'autre pouvait parvenir à destination le jour même ou le lendemain. À un moment où les foyers américains sont loin d'être tous équipés de téléphone, les cartes photo deviennent les liens visuels et verbaux entre des générations d'Américains, qui, souvent nouvellement installés, vivent loin des grandes villes.

« Je serai de retour jeudi si tout se passe bien. » ; « Le chien est malade. Il a dû être éthérisé. » ; « C'est là que je passe la plupart de mon temps. » ; « Comment sont ces photos que tu as prises de nous ? » ; « Là où il y a une croix, c'est mon cousin. » ; « La tempête est passée pas loin mais elle nous a épargnés. ».

L'exposition *Will Write Soon* met en avant les qualités esthétiques et documentaires de près de 250 photographies qui ont le plus souvent été prises par des amateurs. La matérialité de ces souvenirs timbrés du quotidien est soulignée, et le dos des images est donné à voir.

L'exposition *Will Write Soon* repose sur la collection de cartes photographiques constituée par le collectionneur et auteur David Thomson, qui en livra une première vision originale dans son livre *Dry Hole* publié en 2022 chez Morel Books et AMC. *Will Write Soon* prolonge cet ouvrage en proposant cette fois une rencontre avec les images « telles qu'elles sont ».



2



3

2.
Bootleggers
North America
1920-1929
© collection privée - AMC

3.
Restaurant Staff
North America
1904-1929
© collection privée - AMC

4.
Store Closing Sign,
Bush Prairie
Washington, USA
25 octobre 1912
© collection privée - AMC



4

Bureau de poste

« Post office ». Ces mots sont peints en lettres majuscules blanches sur le toit d'un baraquement de fortune, une construction en bois posée à même le sol en terre battue. Sous l'appentis et à quelques mètres d'écart l'un de l'autre, un homme et une femme – deux employés du service postal ? – ont pris une pose improvisée.

Semblant tout droit sorti d'un western, ce bureau de poste ressemble à ceux que l'on rencontre dans les petits villages ou bien encore aux croisements de routes traversant des terres moins peuplées. Ceux-ci restèrent pendant longtemps les maillons forts des liens entre les ruraux et l'extérieur. On s'y rendait à pied, à dos de mule ou à cheval, pour y chercher et y apporter son courrier.

En 1903, année de l'introduction par Kodak de son appareil spécifiquement conçu pour les cartes photos, environ 7,5 millions de cartes postales ont été envoyées aux États-Unis. En 1906, les cartes postales à 1 penny, et parmi elles les cartes photo, ont généré une augmentation de 35 % du volume du courrier envoyé par voie postale dans le pays.



5



6



7

6.
Women by Farm House
North America
1904-1929
© collection privée - AMC

7.
*Man with Eye Injury
by Log Cabin*
Manuta,
Ohio, USA
1904-1929
© collection privée - AMC

8.
Panning for Gold
Phoenix,
Arizona, USA
24 juillet 1912
© collection privée - AMC



Waiting for U

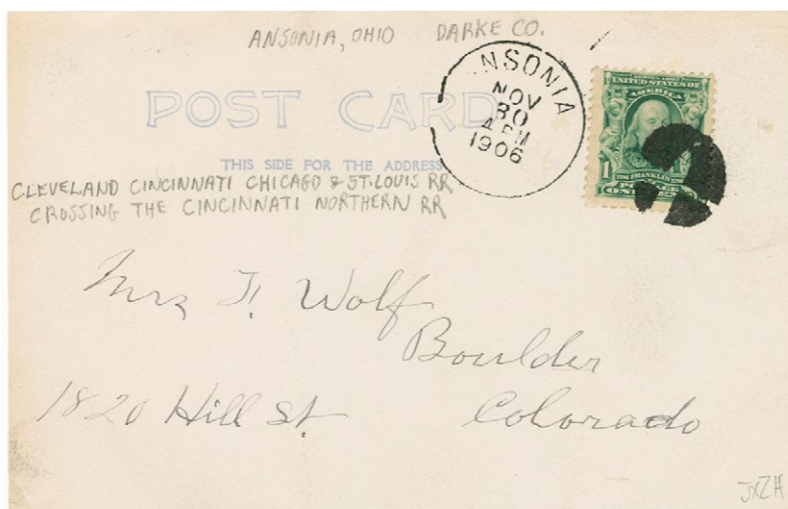
Postée le 30 novembre 1906 depuis le petit village d'Ansonia, dans le comté de Darke, à l'ouest de l'Ohio, cette carte photo a parcouru plus de 2000 kilomètres à vol d'oiseau pour rejoindre le Colorado. Au dos de la carte, le nom et l'adresse du destinataire «Mrs H. Wolf, 1820 Hill Street, Boulder» apparaissent sous le timbre et les mentions d'usage «Côté réservé à l'adresse» et «Carte postale».

À côté de la photographie, les quelques mots sans fioritures sont bien à l'image de ceux qui jalonnent les correspondances privées des cartes photo. En lien avec des images du quotidien et plus particulièrement de «chez soi», s'y expriment l'attente d'être proches, comme le désir de se voir ou de se revoir : «Maman envoie ses meilleures salutations et dit qu'elle t'attend»; «Tu reviens quand?»; «Venez nous rendre visite».

Souvent rédigés à la hâte et dans des espaces limités, les écrits des cartes photos ressemblent à ceux des SMS contemporains [Short Message Service]. Les mots eux-mêmes sont raccourcis et remplacés par des lettres : «you» devient «U» dans «Waiting for U» de cette carte d'Ansonia.



9



10

9.

10.

Railroad Depot and Tower

Ansonia,
Ohio, USA

30 novembre 1906

© collection privée – AMC

Home Sweet Home ?

Les messages courts, injonctions, assertions ou exclamations qui complètent les images, en infléchissent parfois la lecture. C'est le cas d'une carte photo d'une plaine aride qui, photographiée depuis un point de vue légèrement en hauteur, semble s'étendre vers l'infini. En son centre, trois éléments contrastent avec sa platitude: une maison en bois semblant encore en construction, une grange et une calèche sans cheval. Aucune âme qui vive dans ce paysage hivernal.

Le propriétaire est absent, et pour cause, il est probablement en train de prendre la photographie, à moins qu'elle n'ait été arrachée au temps et à l'espace par un opérateur de passage ?

Une chose est sûre, l'ajout sous l'image d'un point d'interrogation à la locution « Home Sweet Home ? » rappelle l'âpreté des situations auxquelles sont confrontés ceux qui s'installent. L'origine de cette formule idiomatique, qui évoque la douceur du foyer domestique, remonte aux paroles de la chanson [1823] du poète et acteur américain John Howard Payne. La formule apparaît régulièrement sur les cartes photo, au moins autant que le « J'habite ici maintenant » mais pas aussi fréquemment que la promesse répétée du « Je t'écris vite ».



11

Home Sweet Home ?

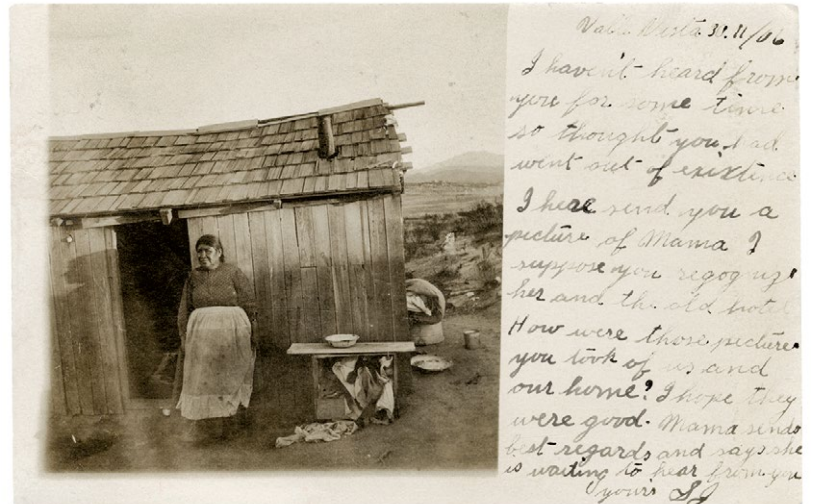


12

The New Red Barn.

11.
Tar Shack on the Prairie,
Home Sweet Home?
North America
1904-1918
© collection privée – AMC

12.
The New Red Barn
North America
1904-1929
© collection privée – AMC



13



14

"The Row" Keswick, Calif.

13.
 Native American Woman
 Outside Wooden Home
 Valle Vista,
 California, USA
 1906
 © collection privée - AMC

14.
 "The Row" Mining Camp
 Cabins Keswick
 California, USA
 21 juin 1907
 © collection privée - AMC

15.
 "Wapsie" Wapsipinicon River
 McIntire,
 Iowa, USA,
 1904-1918
 © collection privée - AMC

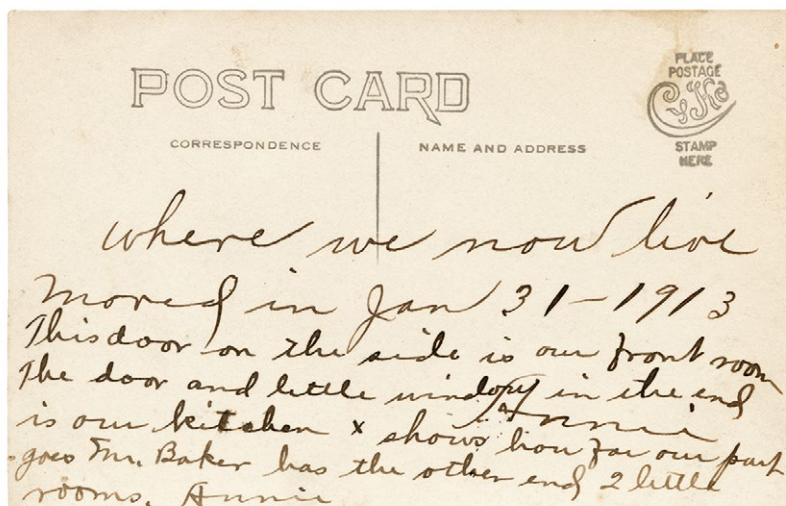


15

« Ici » et « là »

S'il est un sujet qui revient régulièrement dans les correspondances photographiques, c'est bien ce que l'on vient de faire, ou bien ce que l'on s'apprête à faire, le tout étant lié à l'endroit où on est et où on vit à ce moment même, c'est-à-dire quand on s'écrit : « C'est là que je passe la plupart de mon temps », « C'est ici que je vis désormais ».

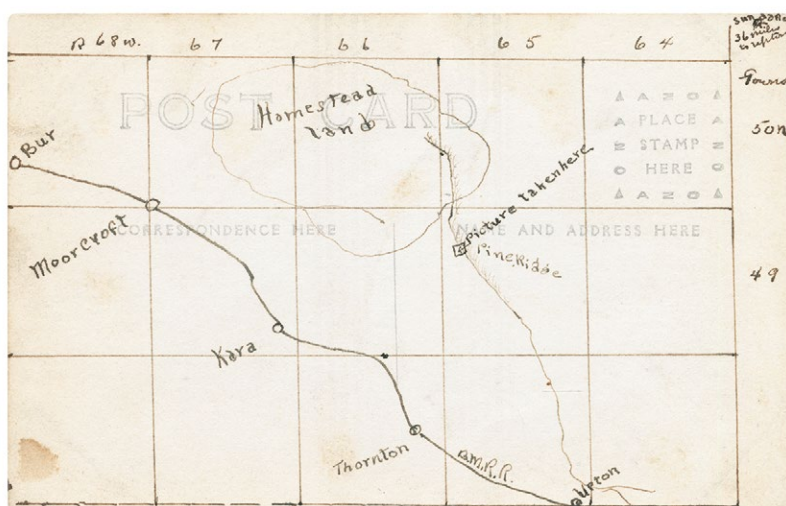
Dans les images, un signe en forme de croix, manifestation visuelle des adverbess de lieu « ici » et « là », les remplace. « Là où il y a une croix, c'est mon cousin. » La flèche joue parfois le rôle de la croix, comme dans cette carte dessinée au dos de la photographie d'une cabane en rondins perdue entre l'Idaho et le Dakota du Sud, dans une forêt du Wyoming. Sur la carte, la flèche désigne ici l'endroit où la photographie a été prise : « Photo prise ici ».



16



17



18

16.
Homestead
North America
1913-1929
© collection privée - AMC

17.
18.
"Thompson Boys' Log Cabin"
Crook County,
Wyoming, USA
1904-1918
© collection privée - AMC

Trophées

Une paire de souliers semble sortie d'une des peintures de Van Gogh réalisées trente ans plus tôt. Ou bien annonce-t-elle celle dont Charlot fera son souper deux décennies plus tard dans *La Ruée vers l'or*? Difficile de ne pas penser au photographe Robert Frank en regardant cette image dans laquelle l'écrit et l'image fusionnent. Les mots «Vendues», «Deux ans de service» ont été inscrits sur le négatif. Ici, la gélatine argentique a été creusée grâce à une pointe et ils apparaissent en noir. Là, ils ont été dessinés avec un vernis opaque qui obstrue le passage de la lumière et fait apparaître les lettres en blanc sur le tirage.

Ces godillots sans lacets, chaussures de travail épuisées faites de bosses et de creux, ont été usés jusqu'à la corde. La photographie n'évoque pourtant pas la misère mais plutôt la fierté, on exhibe ces chaussures comme des trophées, hommage au courage face à la dureté des conditions de vie et du travail agricole ou de la mine, hommage encore à ceux qui sont sur les routes et se déplacent. Encore un exemple qui rappelle combien les cartes photo ne reflètent pas la vie ni le quotidien de la haute société, mais plutôt des catégories sociales moins privilégiées, classes moyennes ou populaires qui n'ont que peu d'accès ou de liens avec d'autres types d'imageries ou de moyens de communication.

19.

20.

Action Sale on the Farm
Superior, Nebraska, USA
1900-1907

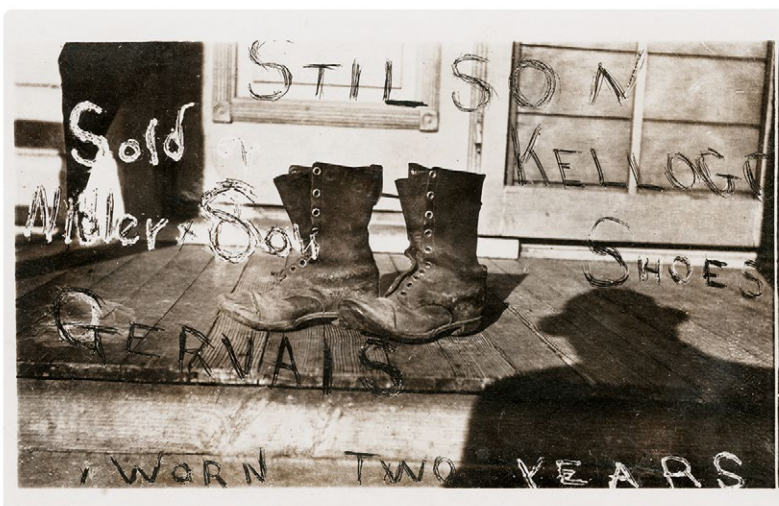
© collection privée - AMC

21.

Hunters with Muskrat Pelts
Tipton, Indiana, USA
11 novembre 1923

© collection privée - AMC

19



20



21





22



23

22.
Wayland to Cohocton
 Steuben County,
 New York, USA
 5 novembre 1915
 © collection privée - AMC

23.
 "Dry Hole" Oil Well
 North America
 1912
 © collection privée - AMC

24.
Farmers in Grassy Field
 North America
 1904-1918
 © collection privée - AMC

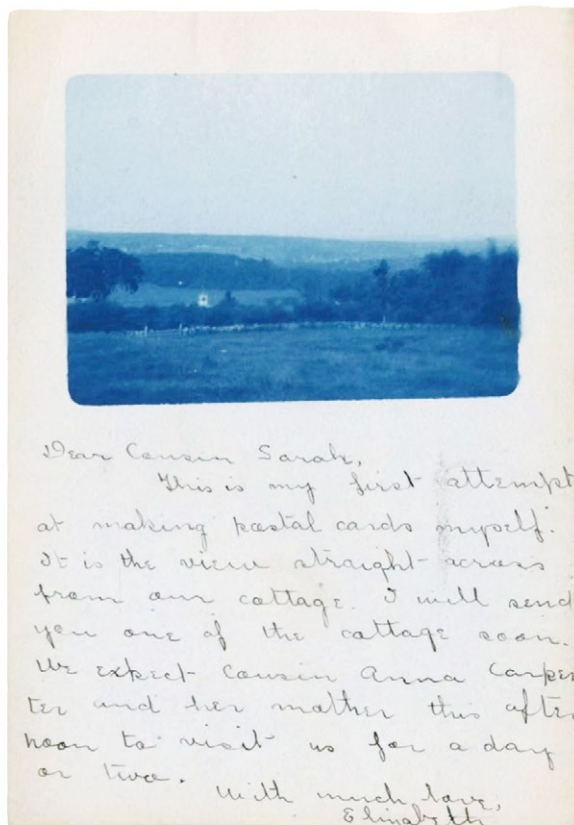


24

Une pratique féminine

Plusieurs cartes photo témoignent d'une pratique féminine répandue au tout début du XX^e siècle dans les zones rurales d'Amérique du Nord. Telle image envoyée par « Elisabeth » à sa « Cousine Sarah » a parcouru près de 5 000 kilomètres. Elle a été envoyée de Concord en Californie sur la côte ouest, à Vermont, à l'autre bout du pays, sur la côte nord-est. Dans l'espace vierge réservé sous l'image, Elisabeth explique qu'il s'agit de son premier essai de carte photo faite entièrement par elle.

Comme l'inventeur de la photo Nicéphore Niépce quatre-vingts ans plus tôt, la jeune femme a photographié ce qu'elle voit depuis sa maison, « c'est la vue juste devant notre maison ». Elle promet ensuite d'envoyer aussitôt une image montrant cette fois la maison elle-même. La photographe a ici utilisé un papier cyanotype produisant des images bleues. Ces papiers cyanotypes furent proposés comme alternative aux teintes gris-noir des papiers gélatino-argentiques. Les cyanotypes postaux restèrent populaires jusque dans les années 1920. Ils étaient simples à produire, leur traitement se réduisant à un rinçage.



25

Désastres

Les événements funestes sont une manne pour certains photographes, qui en tirent profit en les produisant en quantité avant de les commercialiser. Chacun peut ainsi les partager avec des proches plus ou moins lointains. Ici, l'incendie d'un garage ou celui d'un immeuble ; là, le déraillement d'un train ou encore les dégâts matériels ou humains causés par un cyclone, une tornade, une tempête ou une avalanche.

Lorsque l'engouement pour les cartes postales photographiques s'empare de l'Amérique rurale au début du XX^e siècle, les images photographiques commencent tout juste, grâce à la similigravure, à s'immiscer dans les textes des journaux. À la même époque, en 1905, les services postaux mettent en place un tarif extrêmement favorable à l'envoi de cartes photos [de l'ordre de un penny]. À cette mesure s'ajoute la généralisation, en 1906, du principe de *rural free delivery*.

Pour accéder à leur courrier, ceux qui habitent loin des villes n'ont désormais plus nécessairement à se rendre au bureau de poste lointain qui leur est attribué. On peut désormais recevoir des images postales chez soi. C'est alors le moyen le plus rapide de faire parvenir de l'information, de « l'actualité en images » dans les campagnes. Les photographes en eurent l'intuition lorsqu'ils stimulèrent l'utilisation de la carte photo dans ce sens, bien avant que la radio ne pénètre les foyers.



26



27

26.
Industrial Fire
North America
1904-1918
© collection privée - AMC

27.
"Flood Scenes"
Plymouth, New Hampshire, USA
novembre 1927
© collection privée - AMC

Musée Nicéphore Niépce
28 quai des messageries
71100 Chalon-sur-Saône
03 85 48 41 98
contact@museeniepce.com

www.museeniepce.com
www.open-museeniepce.com
www.archivesniepce.com

Contact presse
Emmanuelle Vieillard
emmanuelle.vieillard@chalonsursaone.fr

Ouvert
tous les jours sauf le mardi
et les jours fériés
9 h 30 ... 11 h 45
14 h 17 h 45

Entrée libre

Nous remercions
Les Amis du musée
Nicéphore Niépce,
nos mécènes :
Fnac
Domaine Prosper Maufoux
Maison Veuve Ambal
L'office Notarial Camuset
et Gacon-Cartier
Canson

Retrouvez toutes les actualités
du musée Nicéphore Niépce
sur sa page Facebook
ou suivez-nous
sur X: @musee_Niepce
sur Instagram:
@museenicephoreniepce

Accès
par l'A6,
sortie 25.2 Chalon Centre
ou sortie 26 Chalon Sud /
Gare SNCF de Chalon-sur-Saône
Proximité de la gare TGV
Le Creusot-Montchanin
[à 30 min. de route] /
Aéroport de Lyon-Saint-Exupéry
[à 1 h 30 de route]